

## Netwerken

Wij werken nauw samen met...

### de wijk

- Wijkactieteam
- Netwerk Samenleven, Welzijn en Gezondheid
- Samenwerkingsovereenkomsten met diverse wijkorganisaties

### de stad

- Project 'gezondheidspromotie op maat van de wijk'
- Huisartsenvereniging Gent
- LOK artsen
- PAKT projectgroep functie 1
- Stadsbrede campagne 'STOEMP'
- Kwetsbaar Zwanger Groot Gent

### Gentse WGCa

- Gents overleg coördinatoren
- Intervisie maatschappelijk werk & gezondheidspromotoren
- Werkgroep onthaal & samenwerking Gentse verpleging

### Vlaamse Vereniging van WGCa

- Algemene Vergadering VWGC
- Diverse disciplinegebonden overlegplatformen voor kennisdeling en afstemming
- Diverse themagebonden werkgroepen

## Vooruitblik

In 2018 willen wij:

verder optimaal zorg dragen voor de gezondheid van alle patiënten van het WGC en de wijk.

focussen op het verbeteren van de gezondheidsvaardigheden van onze patiënten met het oog op het verminderen van de gezondheidsverschillen.



## Investeren in kwaliteit

Ons centrum besteedt gedurende het hele jaar aandacht aan kwaliteit door:

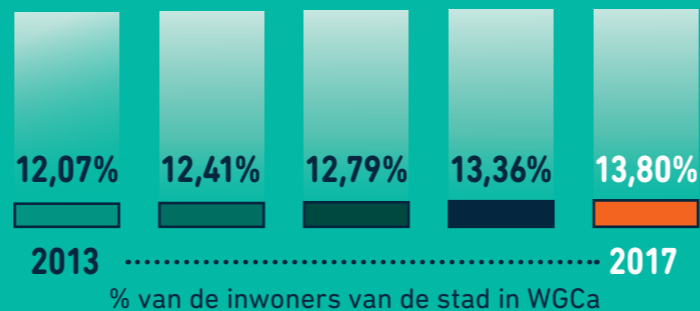
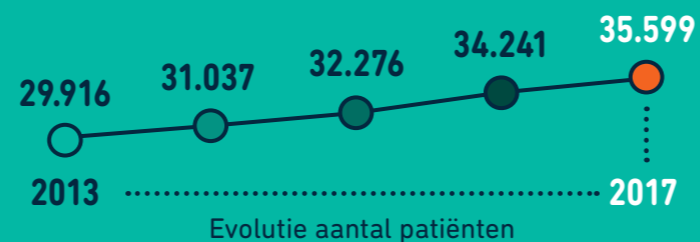
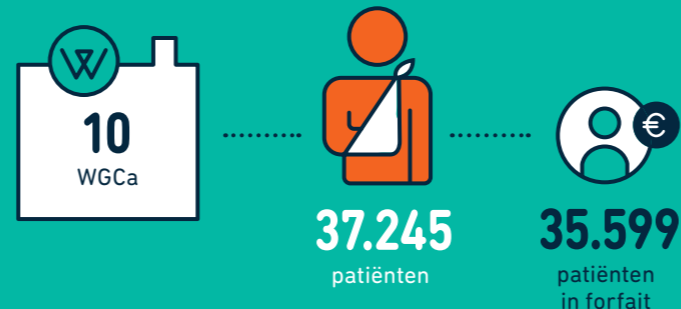
- permanente vorming en bijscholing van personeel
- de praktijk open te stellen voor studenten, stagiairs en onderzoekers
- (internationale) bezoekers uit het brede werkveld te ontvangen voor infosessies, vorming, rondleiding, ...
- actief te participeren aan wetenschappelijk onderzoek
- aanspreekbaar te zijn voor vragen uit de wijk als referentiepunt gezondheid

## Actualiteit

In 2017 maakte het **Intermutualistisch Agentschap (IMA)** de resultaten bekend van haar vergelijkende studie tussen de prestatie- en de forfaitaire geneeskunde. Daaruit blijkt dat wijkgezondheidscentra de sociale zekerheid evenveel kosten, maar dat ze goedkoper zijn voor de patiënt. Bovendien scoren wijkgezondheidscentra beter op een aantal onderzochte kwaliteitsindicatoren. Zo wordt er meer op preventieve zorg ingezet, schrijven de artsen minder antibiotica voor en worden chronische patiënten beter opgevolgd. De IMA-studie bevestigt ook dat wijkgezondheidscentra toegankelijk zijn voor patiënten met een kwetsbaar profiel. De conclusie van deze studie luidt dat de forfaitair werkende medische huizen hun plaats hebben in de gezondheidszorg.

De **audit**, die Minister Maggie De Block in 2017 in de wijkgezondheidscentra liet uitvoeren, bevestigt dat de wijkgezondheidscentra een meerwaarde bieden. Als antwoord op deze audit komt er begin 2018 opnieuw groen licht voor de erkenning van nieuwe centra. Een werkgroep buigt zich op dit moment nog over mogelijke beleidsaanbevelingen.

### Gentse WGCa



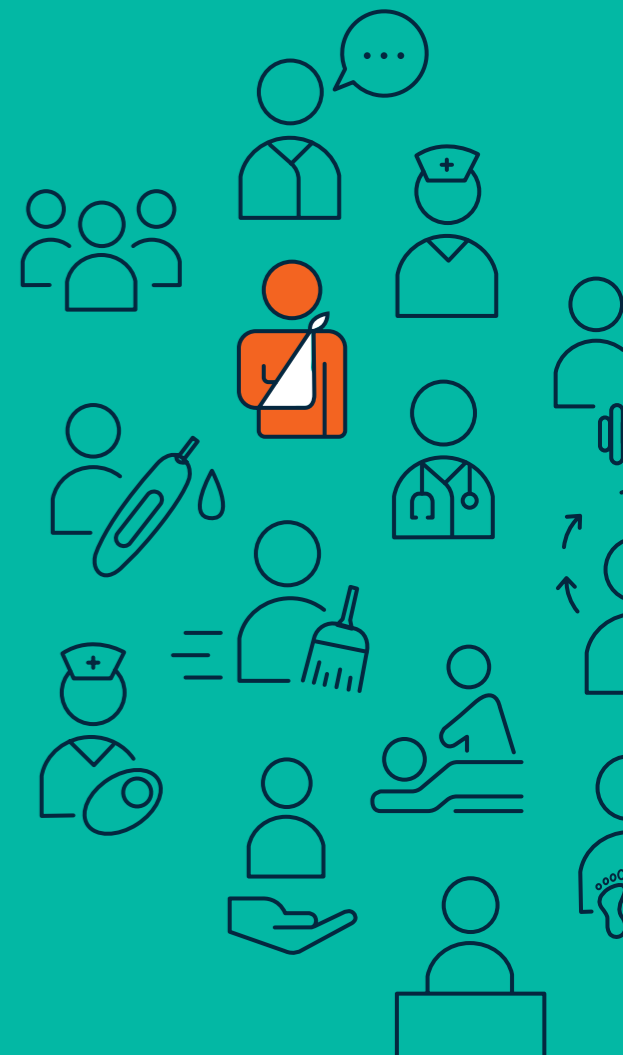
## Leeswijzer

Op [www.gentsewijkgezondheidscentra.be](http://www.gentsewijkgezondheidscentra.be) vind je meer info over bepaalde cijfers of begrippen uit dit jaarverslag. De jaarverslagen van de andere Gentse centra zijn ook daar te raadplegen.

## Wijkgezondheidscentrum Brugse Poort

2017

# Jaarverslag



WGC Brugse Poort biedt als positief gedreven 43-koppig team, vertrekkend vanuit de sterkte van de patiënt, persoonlijke, kwaliteitsvolle en toegankelijke eerstelijnsgezondheidszorg aan die het welzijn van de patiënt en de wijk bevordert.

Het centrum richt zich tot bewoners van de wijk Brugse Poort, een deel van Mariakerke en een deel van Drongen. WGC Brugse Poort werkt binnen het forfaitair betalingssysteem.

WGC Brugse Poort  
E. Seghersplein 16  
9000 Gent  
T 09 226 10 49  
[www.wgcbbrugsepoort.be](http://www.wgcbbrugsepoort.be)  
[info@wgcbbrugsepoort.be](mailto:info@wgcbbrugsepoort.be)



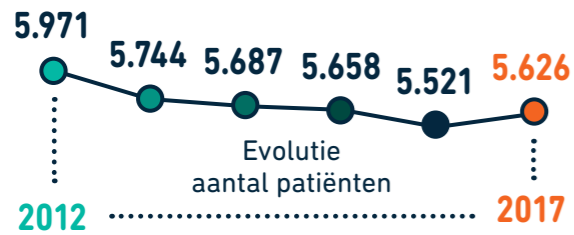
## Patiënten



**5.626**  
patiënten

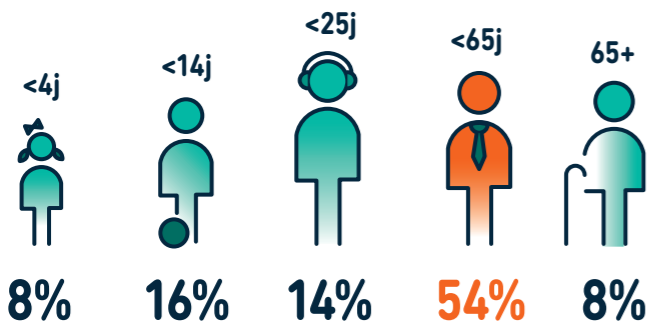


**5.451**  
patiënten  
in forfait



**TOP 5**  
landen van  
herkomst

**België**  
**Bulgarije**  
**Turkije**  
**Slowakije**  
**Ghana**



percentage patiënten met een  
verhoogde tegemoetkoming\*



**36%**  
ons  
WGC



**38%**  
gemiddelde  
Gentse  
WGCa



**31,6%\*\***  
gemiddelde  
Brusselse  
bevolking

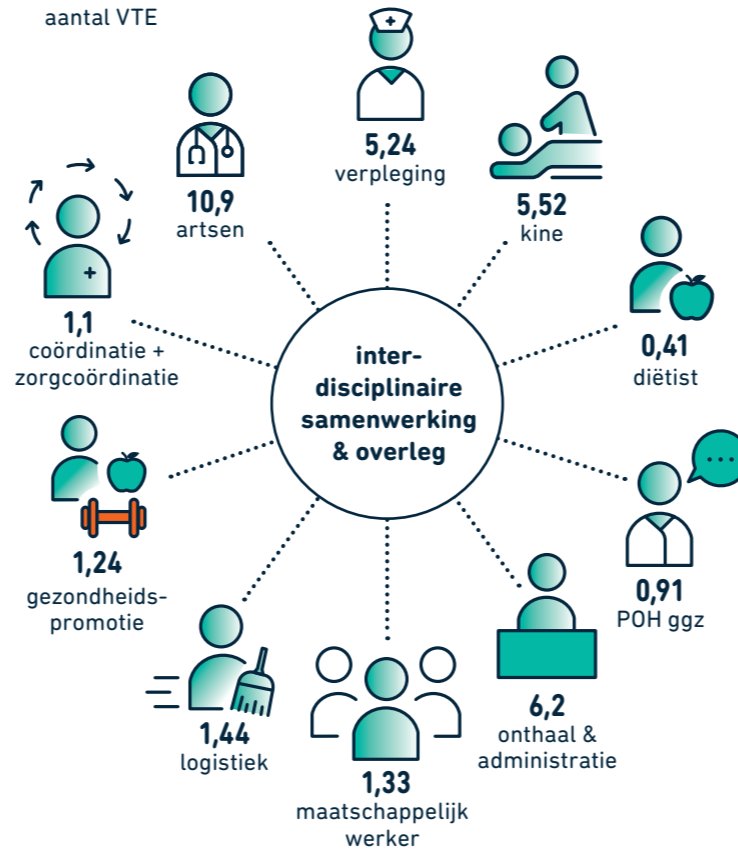


**15,4%\*\***  
gemiddelde  
Vlaamse  
bevolking

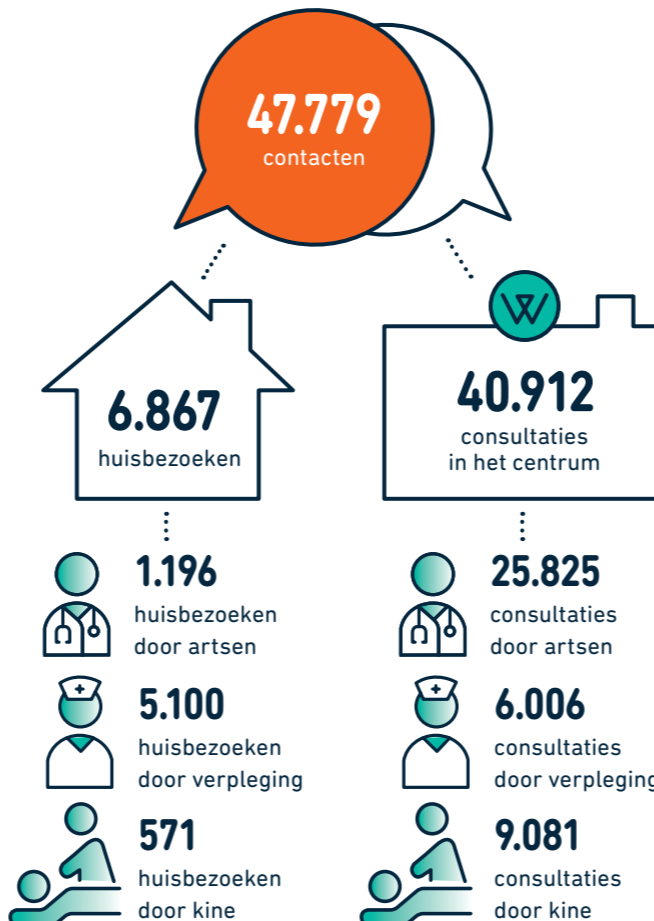
\* Verhoogde tegemoetkoming als ruwe indicator van armoede, \*\*IMA-Atlas 2016

## Team

per discipline  
aantal VTE



## Contacten



## In de kijker



### Actieplan

**7**  
gedragen  
prioriteiten

Op basis van de input van alle disciplines en teamleden focust het WGC in 2016, 2017 en 2018 op 7 gedragen prioriteiten.



### Wijkgezondheidscentra

**2**  
WGCa

Bewoners kunnen terecht in 1 van de 2 wijkgezondheidscentra in het werkingsgebied.



### Hygiëneprotocol

**n° 16**

Een allesomvattend intern protocol wordt uitgerold in n°16.



### Mondzorgtraject

**3**  
maart

In maart verzorgt een vrijwilliger-tandarts preventieve consulten in het WGC, de maatschappelijk werker zorgt voor opvolging van de doorverwijzing naar een reguliere tandarts.



### Zorgcoördinatie

**in 2017**

De interdisciplinaire werking wordt versterkt: de zorgcoördinator is aanspreekpunt over zorg, waakt over de kwaliteit ervan en organiseert het zorggelinkt overleg.



### PO kine / bewegcoach

**13u**  
week

Vanaf juni 2017 begeleidt de praktijkondersteuner kine patiënten die in de oefenzaal aan hun revalidatie werken of die meer willen bewegen.



### Sputenruil

**1ste**

WGC Brugse Poort stapt als eerste WGC in het pilootproject sputenruil voor eigen patiënten