

Netwerken

Wij werken nauw samen met...

de wijk

wijkactieteam • netwerk samenleven, welzijn en gezondheid • wijkateliers • LOK Gentbrugge-Ledeberg, thuiszorgoverleggen

de stad

Huisartsenvereniging Gent • Stedelijke Gezondheidsraad • Stuurgroep Mondzorg • Warme Steden • Netwerk STOEMP

Gentse WGCa

coördinatorenoverleg • werkgroep verpleging • intervisie maatschappelijk werk (MW) en gezondheidspromotie (GP) • onthaaloverleg

Vlaamse Vereniging van WGCa

commissie en beleidscel forfait • strategisch adviseur • intervisie MW • studieclub GP • coördinatorenvergadering • werkgroep facturatie & Eerstelijnsconferentie

Vooruitblik

2018 is een feestelijk jaar : we vierden ons **40-jarig bestaan** op de Dag van de Zorg op zondag 18 maart 2018.

Geestelijke gezondheid blijft ons ook in 2018 beroeren. Samen met het wijkatelier Geestelijke Gezondheid, zullen we letterlijk "kwartier maken"... Volgend jaar meer hierover.

Samenwerking is belangrijk, in eigen huis, maar ook met de WGCa op Gents en Vlaams niveau. We centraliseerden reeds de forfaitfacturatie voor 7 WGCa en onderzoeken op welke terreinen we nog kunnen samenwerken. De uitdaging is om de identiteit van elk centrum daarbij te bewaren. We maken werk van een algemeen gezamenlijk beleidsplan voor de Gentse centra en één voor gezondheidspromotie.

2018 is ook het jaar van de **gemeenteraadsverkiezingen**. Met de Gentse centra zetten we in op 5 speerpunten in ons **memorandum**: blijven inzetten op toegankelijke zorg, welzijn en gezondheid interdisciplinair benaderen, wijkgerichte aanpak voorop stellen, aandacht voor preventie op maat en inzetten op een intersectoraal Gents Gezondheidsbeleid.



Investeren in kwaliteit

Ons centrum besteedt veel aandacht aan kwaliteit via:

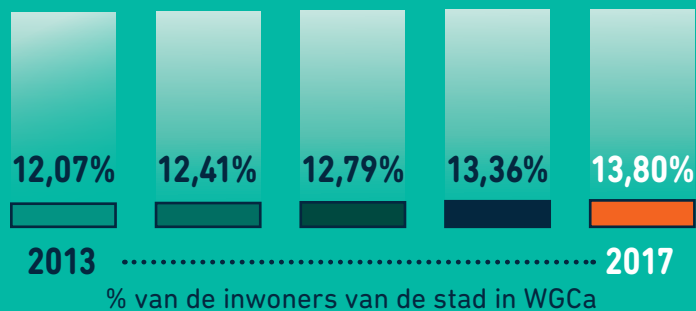
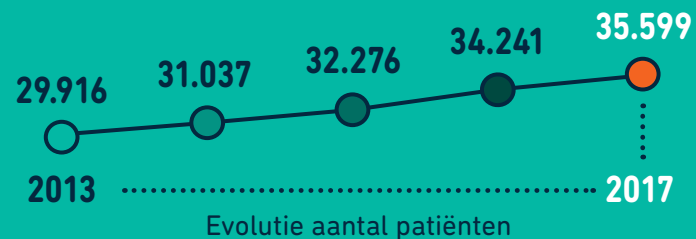
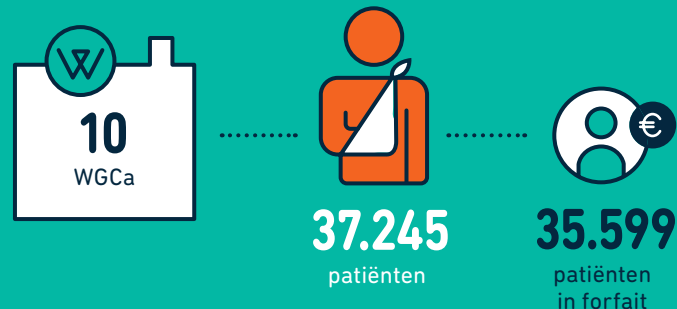
- tevredenheidsbevraging bij medewerkers (2017)
- permanente vorming en bijscholing van personeel
- de praktijk open te stellen voor studenten, stagiairs en onderzoekers
- (internationale) bezoekers uit het brede werkveld te ontvangen voor infosessies, vorming, rondleiding, ...
- actief te participeren aan wetenschappelijk onderzoek
- aanspreekbaar te zijn voor vragen uit de wijk als referentiepunt gezondheid

Actualiteit

In 2017 maakte het **Intermutualistisch Agentschap (IMA)** de resultaten bekend van haar vergelijkende studie tussen de prestatie- en de forfaitaire geneeskunde. Daaruit blijkt dat wijkgezondheidscentra de sociale zekerheid evenveel kosten, maar dat ze goedkoper zijn voor de patiënt. Bovendien scoorden wijkgezondheidscentra beter op een aantal onderzochte kwaliteitsindicatoren. Zo wordt er meer op preventieve zorg ingezet, schrijven de artsen minder antibiotica voor en worden chronische patiënten beter opgevolgd. De IMA-studie bevestigt ook dat wijkgezondheidscentra toegankelijk zijn voor patiënten met een kwetsbaar profiel. De conclusie van deze studie luidt dat de forfaitaire werkende medische huizen hun plaats hebben in de gezondheidszorg.

De **audit**, die Minister Maggie De Block in 2017 in de wijkgezondheidscentra liet uitvoeren, bevestigt dat de wijkgezondheidscentra een meerwaarde bieden. Als antwoord op deze audit komt er begin 2018 opnieuw groen licht voor de erkenning van nieuwe centra. Een werkgroep buigt zich op dit moment nog over mogelijke beleidsaanbevelingen.

Gentse WGCa



Leeswijzer

Op www.gentsewijkgezondheidscentra.be vind je meer info over bepaalde cijfers of begrippen uit dit jaarverslag. De jaarverslagen van de andere Gentse centra zijn ook daar te raadplegen.

Wijkgezondheidscentrum Botermarkt

2017

Jaarverslag



In wijkgezondheidscentrum Botermarkt staat een team van 43 medewerkers in voor interdisciplinaire eerstelijnsgezondheidszorg. We werken aan kwaliteitsvolle, toegankelijke zorg voor iedereen in het werkingsgebied: Ledeberg, Gent Zuid, en een deel van Melle en Merelbeke (tot aan R4 -Ringvaart).

Om de financiële toegankelijkheid te garanderen, werken we met het forfaitaire betalingsstelsel.

Naast de preventieve en curatieve zorgen zet het wijkgezondheidscentrum zich in om de gezondheid en de leefomgeving in de wijk te verbeteren.

Wijkgezondheidscentrum Botermarkt
Hundelgemsesteenweg 145
9050 Ledeberg
info@wgcbotermarkt.be
09 232 32 33
www.wgcbotermarkt.be
Contact: Leen De Roo



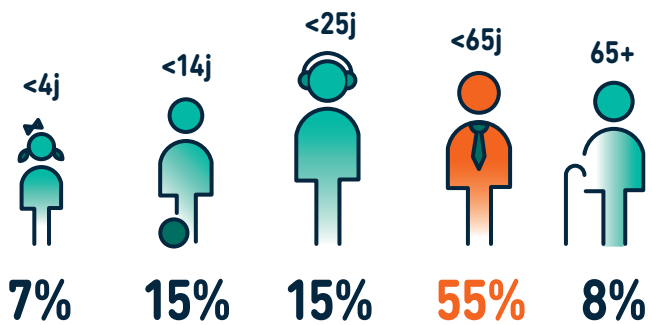
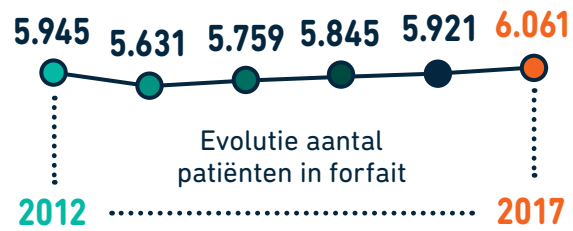
Patiënten



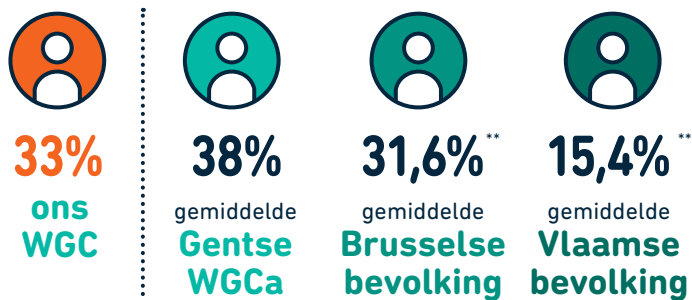
6.285
patiënten



6.061
patiënten
in forfait



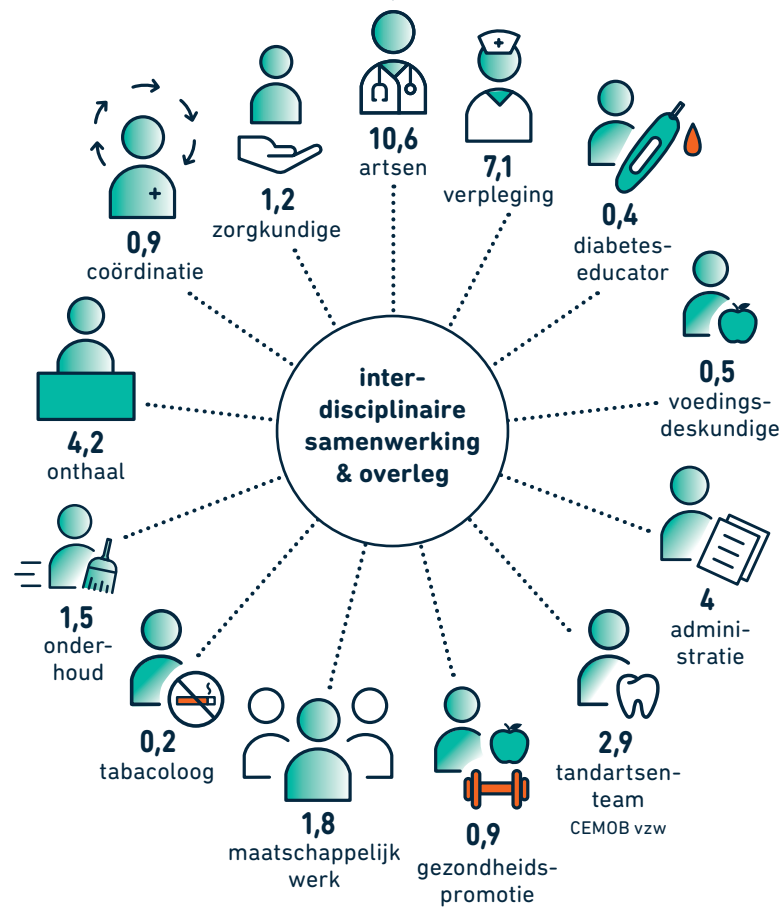
xx1/xxx percentage patiënten met een verhoogde tegemoetkoming*



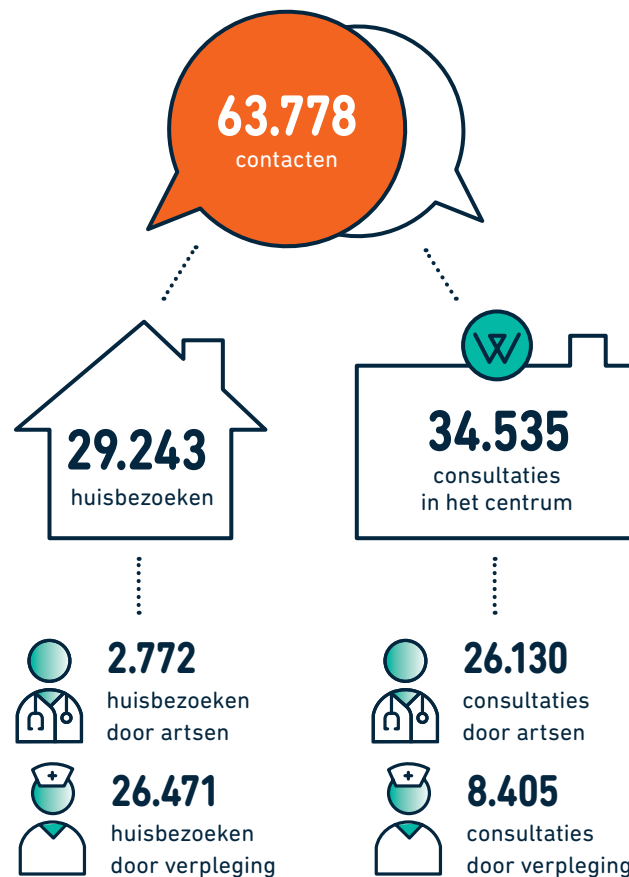
* Verhoogde tegemoetkoming als ruwe indicator van armoede, **IMA-Atlas 2016

Team

per discipline aantal voltijdse medewerkers + 2,5 artsen in opleiding



Contacten



In de kijker



Doelgerichte zorg

We organiseren onze patiëntoverleggen volgens de principes van doelgerichte zorg: de persoonlijke doelen van de patiënt zijn onze leidraad. Deze focus helpt ons als team om de neuzen in dezelfde (en de juiste) richting te krijgen. We kunnen hier nog zelf rond bij leren én dragen deze visie ook uit buiten het centrum.



Gezonde voeding

Het team gezondheidspromotie kende in 2017 zijn eerste werkjaar olv. de coördinator gezondheidspromotie. 4 beleidsthema's werden weerhouden, waaronder gezonde voeding. Er werd gestart met "Ratatouille", een kook- en praatgroep rond voeding- en opvoeding voor kwetsbare ouders met jonge kinderen. Het "Julienne-project" is het vervolgprogramma en "Passe-Vîtes" zijn korte sessies rond gezonde voeding voor bestaande groepen.



Bewegen

Bewegen is belangrijk: daarom zijn er de fietslessenreeks en de laagdrempelige beweeglessen. Ook de uitbreiding met avondbeweeglessen was een schot in de roos! We startten met de voorbereidingen voor het "Rust-Roest-project" om te zorgen dat ook minder-mobiele mensen meer gaan bewegen, gesteund door een beweegkalender.



Mondzorg

"Maand van de Tand" zet het thema mondzorg jaarlijks in de kijker. Samen met scholen werkten we, via peer-tutoring, aan betere mondzorg bij lagere schoolkinderen. Verder stimuleerden we bewoners om meer water te drinken. Dat geeft een groot gezondheidsvoordeel!



Geestelijke Gezondheidszorg

Het samen installeren van openbare gevoelsplekken kan jongeren met een psychische kwetsbaarheid helpen om constructiever om te gaan met gevoelens. De voorbereidingen hiervoor zijn gestart in 2017. Een forum van wijkpartners, diensten geestelijke gezondheid en bewoners bouwen samen aan een warme wijk waar ook plek is voor psychisch kwetsbare mensen. Warme William kwam langs in onze wijk!



Afscheid van Dr. Jan

2017 was het jaar waarin we op 30 juni afscheid namen van Dr. Jan, oprichter, bezieler en huisarts in WGC Botermarkt. We vierden dit met een uitgebreid pensioenfeest waar alle aspecten van Dr. Jan in de Botermarkt aan bod kwamen. Dr. Jan blijft voorzitter van het WGC.