

## Netwerken

Wij werken nauw samen met...

### de wijk

• LOK huisartsen • Wijkactieteam • Netwerk samenleven, welzijn en gezondheid • ateliers

### de stad

Gezondheidsdienst • Huis van het Kind • Expertengroep Breed Geïntegreerd Onthaal • Deel-Sel • Huisartsenvereniging

### Gentse WGCa

• Coördinatorenoverleg  
• Intervisie maatschappelijk werk en gezondheidspromotie • Kine LOK  
• Werkgroep verpleging  
• Onthaaloverleg

### Vlaamse Vereniging van WGCa

Raad van Bestuur • Coördinatorenoverleg • Werkgroep dieet en vroedkunde in een WGC • Studieclub gezondheidspromotie  
• Intervisie maatschappelijk werk  
• Vlaamse overheid

## Vooruitblik

In 2018 werken we het **meerjarenbeleidsplan** af en formuleren we onze strategische doelen en acties voor de komende 3 jaar. We zetten o.a. in op de reorganisatie van onze zorg met proefprojecten rond een praktijkondersteuner voor de artsen, medische intake door verpleging, en triagemogelijkheden aan het onthaal, in samenwerking met de zorgcoördinator.

De kinesisten organiseren in 2018 een **rugschool** en een **vormings-2-daagse** over de behandeling van patiënten met chronische pijn.

In 2018 wordt het team versterkt met een **tweede maatschappelijk werker**.

In het nieuwe werkjaar starten we met het **interactiemodel voor alleenstaande moeders**: met behulp van een nieuwe, interactieve methodiek willen we met wijkbewoners en patiënten aan de slag rond draaglast en draagkracht. Dankzij de interactie tussen gelijken willen we komen tot gedragsverandering.



## Investeren in kwaliteit

Ons centrum besteedt gedurende het hele jaar aandacht aan kwaliteit door:

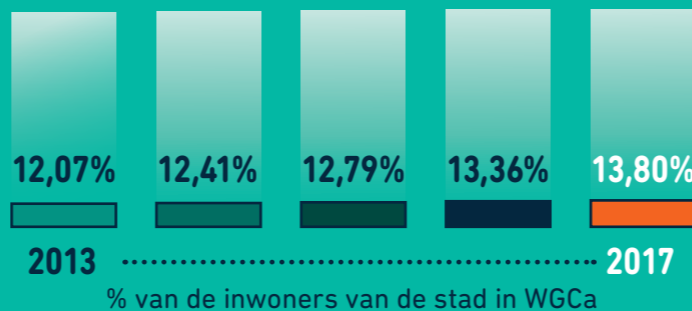
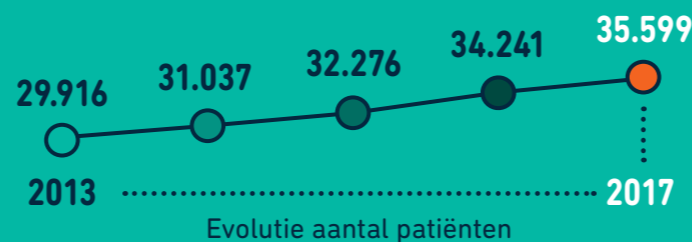
- permanente vorming en bijscholing van personeel
- de praktijk open te stellen voor studenten, stagiairs en onderzoekers
- (internationale) bezoekers uit het brede werkveld te ontvangen voor infosessies, vorming, rondleiding, ...
- actief te participeren aan wetenschappelijk onderzoek
- aanspreekbaar te zijn voor vragen uit de wijk als referentiepunt gezondheid

## Actualiteit

In 2017 maakte het **Intermutualistisch Agentschap (IMA)** de resultaten bekend van haar vergelijkende studie tussen de prestatie- en de forfaitaire geneeskunde. Daaruit blijkt dat wijkgezondheidscentra de sociale zekerheid evenveel kosten, maar dat ze goedkoper zijn voor de patiënt. Bovendien scoren wijkgezondheidscentra beter op een aantal onderzochte kwaliteitsindicatoren. Zo wordt er meer op preventieve zorg ingezet, schrijven de artsen minder antibiotica voor en worden chronische patiënten beter opgevolgd. De IMA-studie bevestigt ook dat wijkgezondheidscentra toegankelijk zijn voor patiënten met een kwetsbaar profiel. De conclusie van deze studie luidt dat de forfaitair werkende medische huizen hun plaats hebben in de gezondheidszorg.

De **audit**, die Minister Maggie De Block in 2017 in de wijkgezondheidscentra liet uitvoeren, bevestigt dat de wijkgezondheidscentra een meerwaarde bieden. Als antwoord op deze audit komt er begin 2018 opnieuw groen licht voor de erkenning van nieuwe centra. Een werkgroep buigt zich op dit moment nog over mogelijke beleidsaanbevelingen.

## Gentse WGCa



## Leeswijzer

Op [www.gentsewijkgezondheidscentra.be](http://www.gentsewijkgezondheidscentra.be) vind je meer info over bepaalde cijfers of begrippen uit dit jaarverslag. De jaarverslagen van de andere Gentse centra zijn ook daar te raadplegen.

## Wijkgezondheidscentrum Nieuw Gent

2017

# Jaarverslag



In het Wijkgezondheidscentrum Nieuw Gent biedt een multidisciplinair team van 35 medewerkers eerstelijnsgezondheidszorg aan. Het centrum richt zich hierbij tot de bewoners van de wijken Nieuw Gent, Steenakker, Stationsbuurt Zuid en Zwijnaarde.

Het gezondheidscentrum wil niet alleen curatieve maar ook preventieve gezondheidszorgaanbieden. Er wordt gestreefd naar een zo laag mogelijke drempel tot de gezondheidszorg, vandaar ook dat er gewerkt wordt binnen een forfaitair betalingssysteem.

Wijkgezondheidscentrum Nieuw Gent  
Rerum Novarumplein 182  
[info@wgcnieuwgent.be](mailto:info@wgcnieuwgent.be)  
09 221 21 81  
[www.wgcnieuwgent.be](http://www.wgcnieuwgent.be)  
coördinator: An Van De Walle



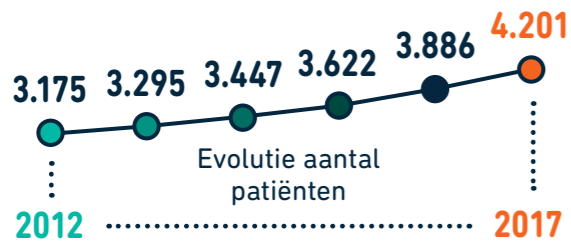
## Patiënten



**4.201**  
patiënten



**4.021**  
patiënten  
in forfait



**België**



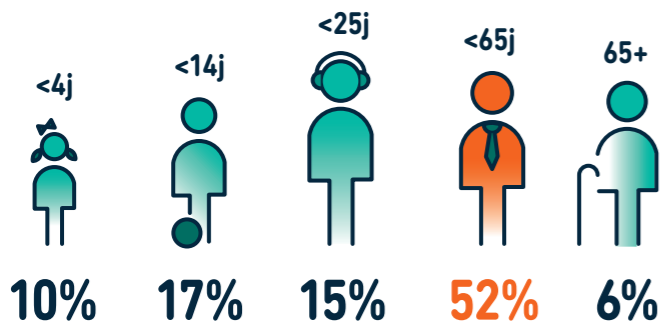
**TOP 5**  
landen van  
herkomst

**Afghanistan**

**Ghana**

**Marokko**

**Bulgarije**



xx1/xxx percentage patiënten met een verhoogde tegemoetkoming\*



**55%**  
ons  
WGC



**38%**  
gemiddelde  
Gentse  
WGCa



**31,6%\*\***  
gemiddelde  
Brusselse  
bevolking

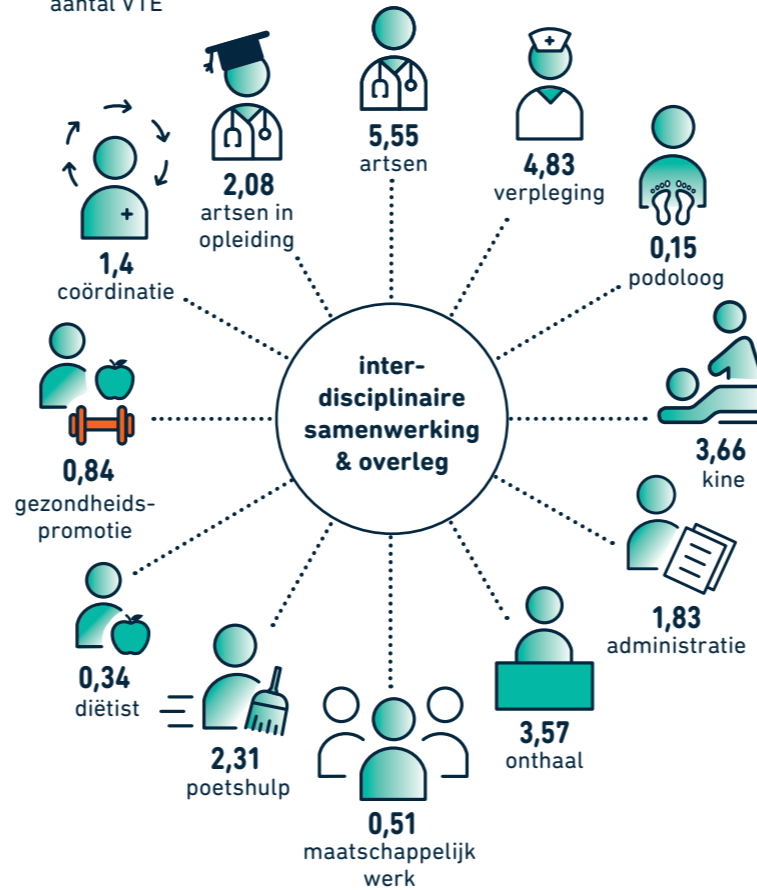


**15,4%\*\***  
gemiddelde  
Vlaamse  
bevolking

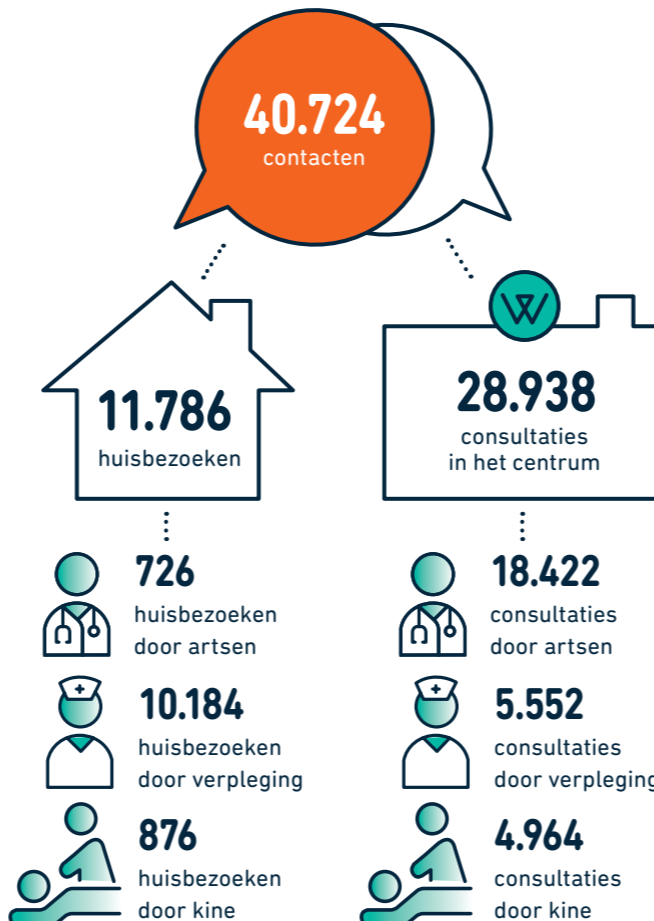
\*Verhoogde tegemoetkoming als ruwe indicator van armoede, \*\*IMA-Atlas 2016

## Team

per discipline  
aantal VTE



## Contacten



## In de kijker



### Versnelde groei (1)

**26**  
patiënten

In 2017 nam het totaal aantal patiënten nog sterk toe, maandelijks groeide het centrum met 26 patiënten per maand.



### Versnelde groei (2)

**2**  
patiënten

Het onthaal heeft in 2017 gemiddeld 2 nieuwe patiënten per dag ingeschreven.



### Palliatief draaiboek

**5**  
fasen

Het zorgteam werkte in 2017 een interdisciplinaire leidraad uit voor vroegtijdige zorgplanning en zorg bij het levenseinde, bestaande uit 5 fasen.



### Thuiszorg door verpleging neemt sterk toe

**3,7**  
contacten

Opvallend in 2017 is de sterke stijging in het aantal contacten bij verpleging: van 2,4 per patiënt naar 3,7 per patiënt per jaar.



### Wijk - In -Zicht

**250**  
toehoorders

Het onderzoek naar de gezondheidsnoden in de wijk Steenaker-Nieuw Gent werd afgerond en voorgesteld aan ongeveer 250 toehoorders: teamleden, wijkbewoners, wijkpartners, Vlaamse WGCa en tijdens het European Forum For Primary Care (Porto).



### Gebruik van tolken

**20**  
tolkentalen

In 2017 werd in ons centrum het gebruik van 20 verschillende tolkentalen geregistreerd.