

## Kwaliteit en organisatiebeleid ~



### Investeren in kwaliteit

Het WGC besteedt gedurende het hele jaar aandacht aan kwaliteit door:

- Permanente vorming en bijscholing van personeel;
- Actieve participatie aan wetenschappelijk onderzoek;
- Studenten, stagiairs en (internationale) bezoekers uit het brede werkveld te ontvangen.

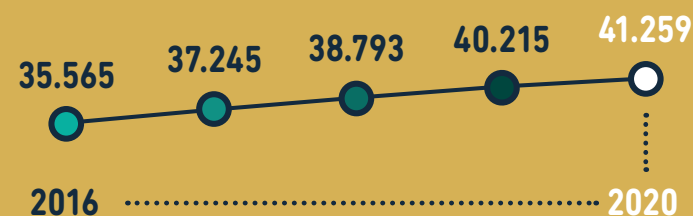
WGC Nieuw Gent ontwikkelt een organisatiecultuur die gericht is op kwaliteitsvolle en veilige zorg. In 2020 lag de focus op volgende projecten:

Mee met de zware deining die COVID-19-golven veroorzaakten pasten we de werking van het WGC aan. Vanaf maart werden hierbij een reeks aan **nieuwe werkvormen** geïntroduceerd: een 2e patiëntenstroom met aparte wachtzaal en consultatieruimte met bijhorende "ingepakte" arts voor patiënten met luchtwegklachten, doorgedreven triage aan het onthaal, vlotte samenwerking met het labo CRI voor testing, fysieke consultaties werden o.a. vervangen door teleconsulten en de circulatie van patiënten naar en in het centrum werd zoveel mogelijk beperkt door vb. herhaalvoorschriften elektronisch naar de apotheker door te mailen. Door het wegvallen van fysieke consulten werd er naast de video- en teleconsulten plaats gemaakt voor proactieve telefoontjes naar patiënten met een verhoogd risico op vereenzaming, complicaties van hun chronische problematiek, ... Alle disciplines hielden op deze manier contact met bijna de helft van onze patiëntenpopulatie. Aan het einde van 2020 werd de "**coronanurse**" geïntroduceerd om de druk bij de huisartsen te verlichten. De corona nurse richtte zich vooral op asymptomatische patiënten met vragen over of indicatie voor testing. De corona nurse volgde de testresultaten van patiënten op, verzorgde de communicatie met patiënten over het testresultaat en verzorgde een heldere toelichting van de quarantaineregels.

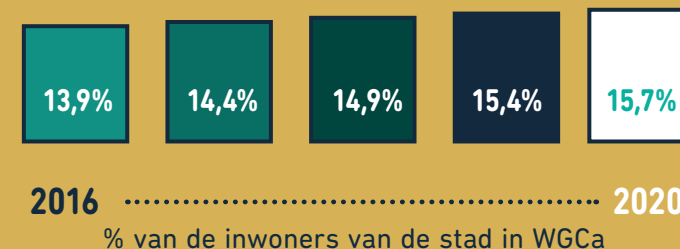
**Doelgerichte zorg** werd als concept verder interdisciplinair uitgediept door de training "De coachende professional" aan te bieden aan het volledige zorgteam. Door dit samen te doen werd er ook gewerkt en verder gebouwd aan het gemeenschappelijke referentiekader voor doelgerichte zorg.

Het project "**Praktijkondersteuning**" werd in december 2020 afgerond met een uitgebreid onderzoeksrapport. Tijdens de afgelopen 2 jaar onderzochten we of het efficiënt en kwaliteitsvol werken is om de chronische opvolging van patiënten met cardiovasculair risico en diabetes te verschuiven van de huisarts naar verpleegkundige mits extra opleiding. We deden dit in een proeftuin met 3 huisartsen, 1 verpleegkundige en 69 patiënten. De conclusie is dat deze transitie effectief werk wegneemt bij de arts en dat de kwaliteit van zorg verbetert, onder voorbehoud van enkele belangrijke randvoorwaarden.

## Wijkgezondheidscentra in Gent ~



Evolutie aantal patiënten



De 11 Gentse WGCa werken nauw samen om de **gezondheid van alle inwoners van Gent te bevorderen** en de **gezondheidsongelijkheid te verkleinen**:

- We willen, samen met andere Gentse actoren, een kwaliteitsvolle en toegankelijke eerstelijnsgezondheidszorg realiseren.
- We zetten in op alle gezondheidsdeterminanten.
- We hebben aandacht voor innovatie, zijn onafhankelijk en pluralistisch.

De Gentse WGCa zijn een betrouwbare **partner**, dit zowel om **mee na te denken** over het gezondheidsbeleid in ruime zin als om diverse **projecten** rond gezondheid **op te zetten**.

Zo zijn we vertegenwoordigd in stadsfora zoals de Gezondheidsraad, SOGA, stuurgroep Mondzorg, het PAKT, .... en werkten we in 2020 mee aan **stedelijke projecten**, zoals het project Gezondheidsvaardigheden en het project Mondzorg.

Er wordt onderling ook samengewerkt op vlak van **gezondheids-promotie**:

- We zetten in op het verhogen van **veerkracht** van de Gentenaars en het uitbouwen van een netwerk met een laagdrempelig zorgaanbod. In 2020 ondersteunden we mee de opstart van mobiele werkers geestelijke gezondheidszorg en de relance psychologen.
- We werken aan het verhogen van **gezondheidsvaardigheden**. Zo zetten we in 2020 in op het toegankelijk maken van informatie over COVID-19 voor de Gentenaars én herwerkten we het 'Gezond en Wel-spel', dat focust op het informeren over de gezondheidszorg en de welzijnssector.

Meer info op [www.gentsewijkgezondheidscentra.be](http://www.gentsewijkgezondheidscentra.be) en op [www.facebook.com/degentsewijkgezondheidscentra](https://www.facebook.com/degentsewijkgezondheidscentra)

## Wijkgezondheidscentrum Nieuw Gent

2020

# Jaarverslag



In Wijkgezondheidscentrum Nieuw Gent biedt een interdisciplinair team van een 40-tal medewerkers eerstelijnszorg aan. Het centrum richt zich op de bewoners van de wijken Nieuw Gent, Steenakker, Stationsbuurt Zuid en Zwijnaarde. Het centrum zet niet alleen in op medische zorgen voor patiënten, maar investeert ook in gezondheids promotie en preventie voor alle wijkbewoners. Er wordt gestreefd naar zorg met zo weinig mogelijk drempels, vandaar dat er gewerkt wordt met het forfaitaire betalingsstelsel.

Wijkgezondheidscentrum Nieuw Gent vzw  
Herum Novarumplein 182, 9000 Gent  
09 221 21 81 • [info@wgcnieuwgent.be](mailto:info@wgcnieuwgent.be)  
[www.wgcnieuwgent.be](http://www.wgcnieuwgent.be)  
[www.facebook.com/wgcnieuwgent/](https://www.facebook.com/wgcnieuwgent/)  
ON: 0471-987.053 - RPR Gent  
Contact: An Van De Walle



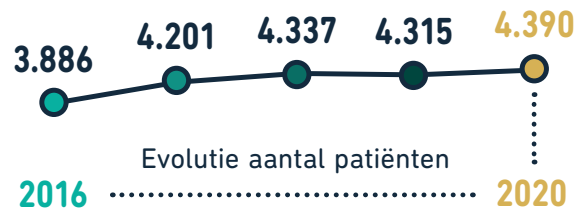
## Patiënten



**4.390**  
patiënten



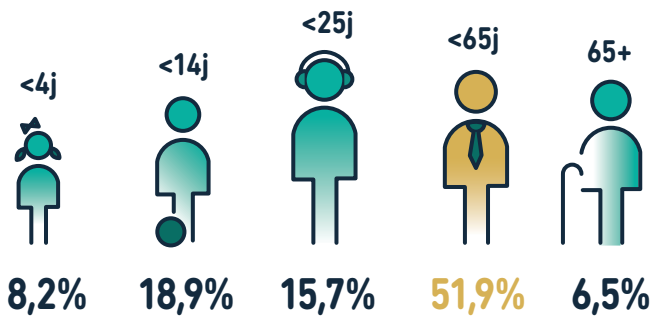
**4.091**  
patiënten in forfait



**TOP 5**  
landen van  
herkomst\*

**België 23,4%**  
**Afghanistan 6,5%**  
**Ghana 4,9%**  
**Marokko 4,2%**  
**Bulgarije 3,0%**

\* Deze cijfers betreffen enkel de geregistreerde landen



percentage patiënten met een  
verhoogde tegemoetkoming\*



**55%**  
ons  
WGC



**38,9%**  
Gentse  
WGCa



**20,4%\*\***  
Gentse  
bevolking

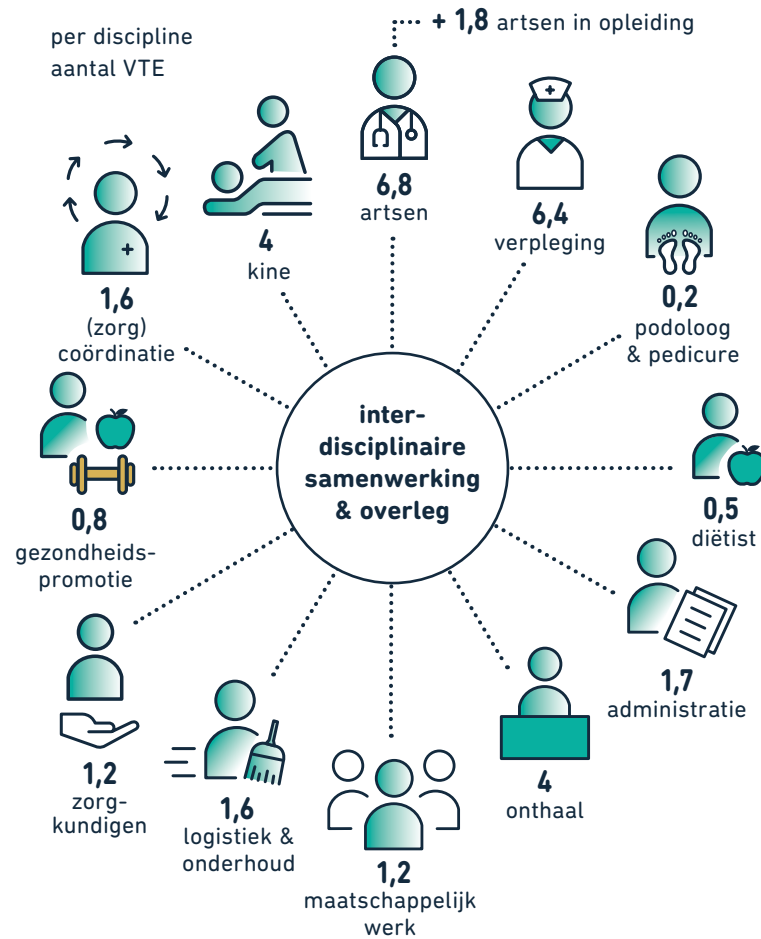


**15,7%\*\*\***  
Vlaamse  
bevolking

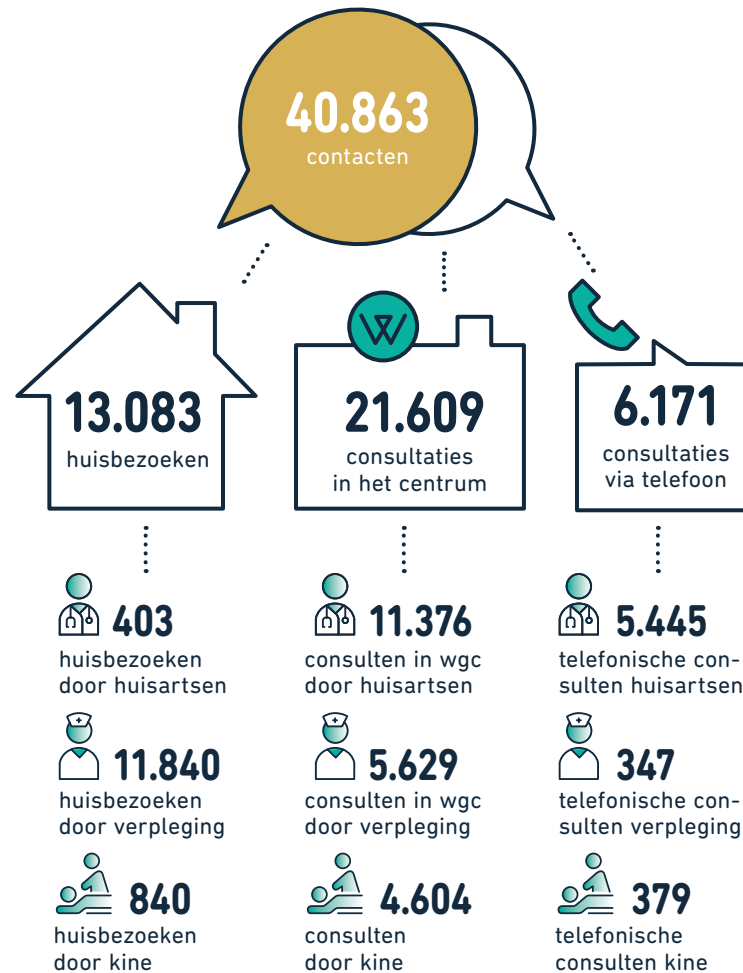
\* Verhoogde tegemoetkoming als ruwe indicator van armoede, \*\*IMA-Atlas 2018, \*\*\*IMA-Atlas 2019

## Team

per discipline  
aantal VTE



## Contacten



## Gezondheidspromotie in de wijk

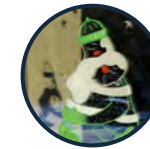
Wijkgezondheidscentrum Nieuw Gent werkt actief mee aan het **gezondheidsbeleid van de wijk**. We hebben hierbij bijzondere aandacht voor kwetsbare groepen. Samen met de lokale overheid en diverse actoren uit de zorg- en welzijnssector worden gezondheidsbehoeften in de wijk proactief opgespoord en aangepakt.

Het WGC neemt hiervoor deel aan meerdere intersectorale wijknetwerken en overlegfora en zette in 2020 in op meerdere acties en projecten.



### Balkonturnen

In samenwerking met o.a. het LDC, KAAGent Foundation, Campus Atelier deden we aan "Balkonturnen" om mensen corona-proof aan het bewegen te houden. Onze kinesisten en gezondheidspromotor stonden wekelijks op straat op veilige afstand te bewegen op muziek. Via onze kersverse facebookpagina daagden onze eigen zorgverstrekkers iedereen uit in beweegchallenges.



### Nabijheid

In tijden waarin heel wat sociale dienstverlening minder bereikbaar was, was het WGC zoals steeds letterlijk en figuurlijk "nabij". Onze maatschappelijk werkers schreven daarover een artikel op Sociaal.net en bleven zelf in de bres springen voor patiënten. Het WGC trok mee aan de "corona-hulp-ronde" waarin buurtpartners nauw samenwerkten om signalen op te vangen en nodige hulp te bieden. Door een postkaartje te sturen, affiches te hangen, telefoonrondes te doen, een facebookpagina te starten, hielden we warm contact met patiënten en buurtbewoners.



### Fietslessen

De maatregelen lieten het in de zomerperiode even toe om fietslessen in kleinere groep te organiseren. Dit jaar experimenteerden we met een "spoedcursus" met dank aan de Fiets Ambassade en Stad Gent. Alle deelnemers waren met glans geslaagd.



### Laagdrempelige communicatie

De COVID-pandemie bracht de gezondheidsongelijkheid nog meer aan het licht. Voor anders-taligen of laaggeletterden was het een extra uitdaging om de juiste informatie over virussen, maatregelen, vaccins, ... te behappen. We investeerden extra in het verspreiden van begrijpbare informatie, in woord en beeld, met dank aan het beeldmateriaal van de Zuidpoort vzw.