

In de kijker

Click – Call – Connect

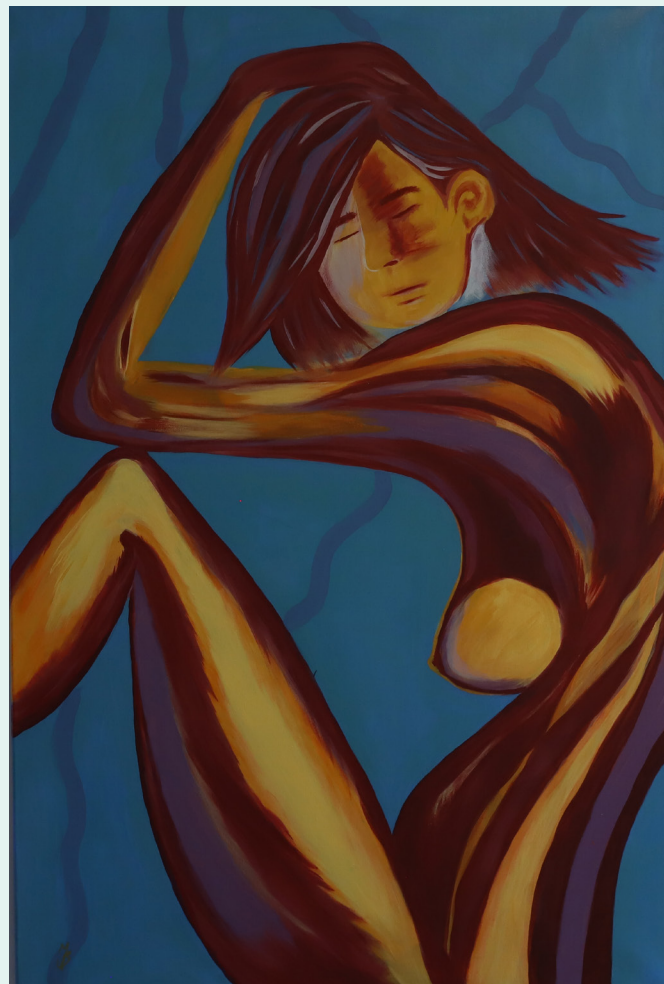
Tijdens de covid pandemie sloten heel wat diensten de deuren. De fysieke ontoegankelijkheid van verschillende diensten bleef ook na covid een probleem. Dit verhoogde de druk op het maatschappelijk werk in de Sleep die het aantal aanmeldingen aanzienlijk zagen stijgen. Samen met SAAMO werkten ze een actie uit rond toegankelijkheid van diensten om het belang van click-call -connect te benadrukken, waarbij de toegankelijkheid van de diensten zowel digitaal, telefonisch en fysiek toegankelijk zijn en blijven.

Geestelijke gezondheidszorg: Vindplaats gericht werken

WGC De Sleep zet zijn deuren open als vindplaats om de toegankelijkheid van de geestelijke gezondheid voor patiënten en wijkbewoners te versterken. De relancepsycholoog van de stad heeft zitdagen in de Sleep en in het kader van de conventie geestelijke gezondheid werken we samen met het psychiatrisch centrum Gent Sleidinge waarvan een psychologe enkele uren per week gespecialiseerde zorg en groepssessies in ons centrum kan aanbieden. Daarenboven is wekelijks de kinderpsychologe van "Samen 1 plan" in ons huis aanwezig. We stellen vast dat dit de toegankelijkheid van de geestelijke gezondheidszorg ten goede komt en ook de deskundigheid omtrent deze materie bij onze zorgverstrekkers bevordert.

KISS

KISS staat voor Kunst In de Sleep. Met dit project willen we ons wijkgezondheidscentrum openstellen voor allerhande kunstwerken. We focussen hiermee op het verbindende aspect van kunst en willen aantonen dat kunst er voor en door iedereen is. De tentoongestelde kunstenaars hebben allen een link met ons WGC, als buurtbewoner, patiënt, medewerker, ...



Wijkgezondheidscentra in Gent



11
WGCa

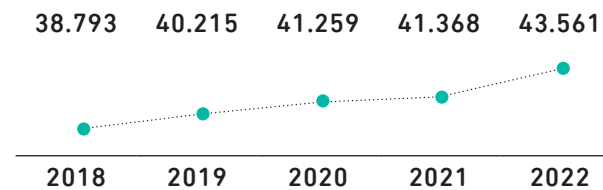


43.561
patiënten

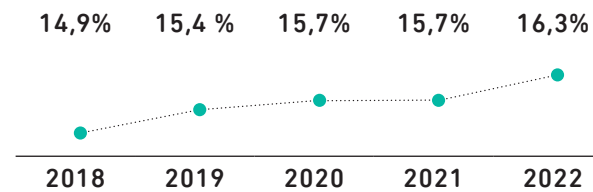


40.976
patiënten in forfait

Evolutie aantal patiënten



% van de inwoners van de stad in WGCa



De 11 Gentse WGCa werken nauw samen om hun kwaliteit van zorg te verhogen, de gezondheid van alle inwoners van Gent te bevorderen en de gezondheidsongelijkheid te verkleinen. In 2022 zetten we stappen om die samenwerking efficiënter en doelgerichter te maken:

- We maakten een **beleidsplan** voor de periode 2023-2025. Een aantal doelen staan in het teken van een betere samenwerking met partners in de zorg- en welzijnssector en Stad Gent. Andere doelen betreffen het verhogen van de (mentale) gezondheid en de gezondheidsvaardigheden van onze patiënten en wijkbewoners. Nog andere focussen op het verbeteren van onze kwaliteit van zorg en personeelsbeleid.
- We ontwikkelden een **communicatieplan** voor de komende jaren. Hiermee beogen we een correcte kennis van ons model en aanbod bij externen, willen we onze stem krachtiger laten klinken en beter zichtbaar zijn voor onze stakeholders.
- We startten een proces om uit te zoeken hoe we op een juridisch, fiscaal en arbeidswettelijk correcte manier met meerdere wijkgezondheidscentra **medewerkers kunnen delen**. Een eerste stap hierin is het proefproject 'intercultureel bemiddelaar', dat in 2021 dankzij de steun van de federale overheid opgestart werd. Drie ICB'ers kunnen de zorgverstrekkers bijstaan tijdens hun consulten, dit respectievelijk in het Bulgaars, Dari / Pasjtoe en Turks.

De Gentse WGCa zijn een **betrouwbare partner**, om mee na te denken over het gezondheidsbeleid en om diverse projecten over gezondheid op te zetten. We zijn vertegenwoordigd in stadsfora zoals de Gezondheidsraad, SOGA, stuurgroep Mondzorg, het PAKT, ... en werkten in 2022 mee aan stedelijke projecten, zoals de 'Maand van de tand' en de '10-daagse van de Veerkracht'. Daarnaast nemen we ook een actieve rol op in de Zorghraad van Eerstelijnszone Gent.

Meer info op www.gentsewijkgezondheidscentra.be
en op www.facebook.com/degentsewijkgezondheidscentra



wijkgezondheidscentrum
De Sleep



Jaarverslag 2022

In Wijkgezondheidscentrum (WGC) De Sleep biedt een interdisciplinair team van een 50-tal medewerkers kwalitatieve en toegankelijke eerstelijnsgezondheidszorg aan. Het centrum richt zich hierbij tot de bewoners van de Tolhuis-Sluzeken-Ham en enkele omliggende buurten.

Naast de preventieve en curatieve zorg zet het WGC zich ook in om, samen met wijkpartners, de gezondheid en kwaliteit van leven van de inwoners van de wijk Tolhuis-Sluzeken-Ham te bevorderen.

WGC De Sleep streeft naar zo laag mogelijke drempels in de gezondheidszorg, vandaar de keuze om te werken met het forfaitair betalingssysteem.

Désiré Fiévéstraat 31, 9000 Gent
contact: Elisabeth Johnson
09 223 77 96 – betty.johnson@wgcdesleep.be
KBO: BE0416.069.820 – RPR Gent, afdeling Gent

www.wgcdesleep.be
www.facebook.com/wgcdesleep

Visie op zorg

Interdisciplinaire werking maakt zorgsubstitutie mogelijk

Postcovid moest er een inhaalmanoeuvre gebeuren in de preventieve zorg voor de patiënten. De toenemende drukte en het tekort aan artsen zorgden ervoor dat er meer ingezet werd op zorgsubstitutie. Elk project heeft als doel de preventie en kwaliteit te verhogen voor de patiënt enerzijds en anderzijds ruimte te creëren voor de artsen om kwalitatieve zorg te kunnen blijven bieden en daarbij ook de continuïteit in de chronische zorg te kunnen handhaven. De projecten worden hoofdzakelijk opgenomen door verpleegkundigen/vroedkundige in ons centrum en ze worden onder supervisie van en in samenspraak met de artsen protocollair uitgewerkt. Voorbeelden zijn de inzet op proactieve screening van cardiovasculair risico en baarmoederhalskanker.

Kwaliteitsbewaking via het VIM-project

VIM staat voor Veilig incidenten melden, dit project werd mede onder impuls van de masterproef van onze HAIO uitgewerkt. Het is een veilig platform om systeemfouten uit de werking te halen en zo de kwaliteit van de zorg en dienstverlening te bewaken en te verbeteren. Er werd een meldformulier ontwikkeld, een VIM-coördinator aangesteld en de procedure werd volledig uitgewerkt waardoor de uitrol ervan in de praktijk mogelijk werd en nu een instrument van kwaliteitsbewaking is in ons centrum.

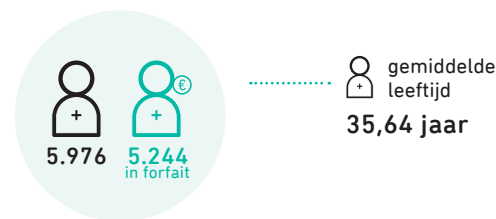
Multidisciplinaire inzet voor een gezonde levensstijl

Het ondersteunen van patiënten en buurtbewoners naar een gezonde levensstijl wordt gedragen door gans het team. Enkele voorbeelden onze diëtiste ondersteunt de patiënten op hun weg naar een gezondere levensstijl. Grotendeels door individuele consultaties, maar ook door een aantal groepswerkingen zoals een workshop gezonde voeding in LDC De Thuishaven of een sessie gezonde babyvoeding tijdens de babybabbels in De Sloep. Onze kinesitherapeuten zetten naast de individuele behandeling van patiënten ook volop in op actieve therapie en coaching van de patiënt. Verder worden er ook wekelijks sessies core stability en beweeglessen in groep aangeboden. Onze onthaalmedewerkers werkten actief mee aan de maand van de tand door patiënten toe te leiden naar een tandarts waardoor noodzakelijke controles uitgevoerd werden bij patiënten die geen tandarts raadplegen. De diabetespatiënten worden opgevolgd door onze diabeteseducatoren die de patiënten begeleiden in een aangepaste levensstijl.

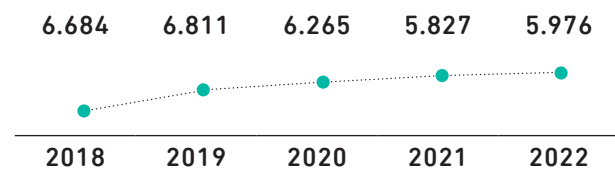


Terugblikken in cijfers

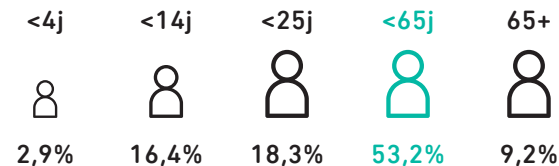
Patiënten



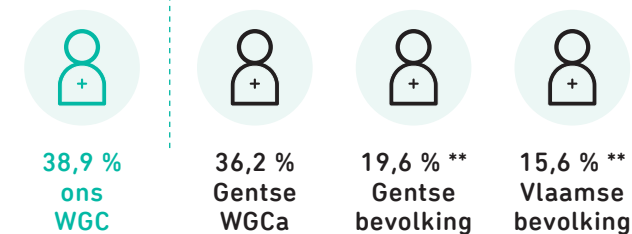
Evolutie aantal patiënten



Patiënten in leeftijdscategorieën



Percentage patiënten met een verhoogde tegemoetkoming *



* verhoogde tegemoetkoming als ruwe indicator van armoede

** IMA-Atlas 2021

Team



aantal VTE per discipline

Gezondheidspromotie in de wijk

Wijkgezondheidscentrum De Sleep werkt actief mee aan het gezondheidsbeleid van de wijk. We hebben hierbij bijzondere aandacht voor kwetsbare groepen. Samen met de lokale overheid en diverse actoren uit de zorg- en welzijnssector worden gezondheidsbehoeften in de wijk proactief opgespoord en aangepakt.



Het WGC neemt hiervoor deel aan meerdere intersectorale wijknetwerken en overlegfora, zoals het Wijkactieteam, Brede school overleg, inloopwerking buurtcentrum en zette in 2022 in op meerdere acties en projecten:

Wegwijs spel

In 2022 werd het spel 'WEGWIJS in zorg en gezondheid' gelanceerd. Het spel maakt mensen 'wegwijs' in het zorg- en welzijnslandschap op een speelse en interactieve manier. Spelers maken kennis met verschillende personages met diverse hulpvragen die ze helpen door hen door te verwijzen naar de juiste hulpverlening. Het spel is modulair opgebouwd waardoor de inhoud 'op maat' kan worden aangepast aan de noden van de doelgroep en de beschikbare tijd. Het spel is inzetbaar voor verschillende doelgroepen: mensen die het zorgsysteem beter willen leren kennen, middelbare scholieren of professionals die nood hebben aan een opfrissing. Het WEGWIJS-spel omvat ook een digitale module waardoor de digitale vaardigheden van de spelers worden versterkt.

Kinderfietslessen

WGC De Sleep organiseerde een reeks gratis kinderfietslessen in de wijk in samenwerking met Brede School en Buurtsport VZW Jong. In totaal leerden zo 20 lagereschoolkinderen uit de wijk fietsen. Ook ouders waren welkom, zij werden tijdens en na de les geïnformeerd over fietslessen voor volwassenen, fietsherstel, aankoop van 2de handsfietsen enz... De lessen gingen door op zaterdagochtend op basisschool Dokata, een centrale en goed bereikbare plek in de wijk. De kinderen werden toe geleid door brugfiguren en sportleerkrachten van de wijkscholen.



Beweegbrochure

WGC De Sleep bundelt alle beweeg- en sportactiviteiten in de wijk in één handige brochure. Het boekje wordt verdeeld onder patiënten en wijkbewoners maar ook wijkpartners krijgen een voorraad ter beschikking. Met de Beweegbrochure wil het wijkgezondheidscentrum wijkbewoners uit Sluizeken-Tolhuis-Ham informeren over en toeleiden naar het beweegaanbod in de wijk.