

In de kijker

Duurzame investeringen

ENERGIEAUDIT

Enkele maanden geleden schreef WGC Botermarkt zich in voor een traject van energicoaching van Stad Gent: er vond een audit plaats van ons gebouw en onze werking, waarna de coach een rapport opstelde met **professioneel advies op maat van onze organisatie**.

De coach gaf aan dat we op vlak van energie het al betrekkelijk goed deden. TL-lampen waren al vervangen door ledlampen, de instelling van de gasketels was aangepast om onnodig gasverbruik tegen te gaan. Een hybride warmtepomp behoort tot één van de mogelijke investeringen die we momenteel bestuderen.

RECHT VAN OPSTAL

Het WGC Botermarkt vzw is gebouwd op grond van stad Gent aan de hand van een recht van opstal van 50 jaar. Wanneer de recht van opstal zou eindigen wordt samen met de grond, ook het gebouw eigendom van stad Gent. De grond verkopen wenst Stad Gent niet te doen. We zijn in overleg met stad Gent om het recht van opstal nu al te verlengen met nog eens 50 jaar, dit wil zeggen tot ongeveer 2100. Om dit goed te onderbouwen stellen we een dossier op oa met investeringen die in het gebouw zouden moeten gebeuren. Een piste die hierbij bekeken wordt is om een extra verdiep te bouwen op het gedeelte dat nu al bestaat uit 2 bouwlagen. Dit om een antwoord te bieden op het tekort aan ruimte die er nu al is en om eventuele extra disciplines te kunnen huisvesten.

Statuten VZW

Voor 1 januari 2024 dienen alle vzw's hun statuten aan te passen om te voldoen aan het nieuwe Wetboek van Venootschappen en Verenigingen (WVV). Naast een aantal administratieve wijzigingen en begrippen – zo spreken we nu van Bestuursorgaan (BO) en niet langer van Raad van Bestuursdienden de statuten van WGC Botermarkt ook geactualiseerd om de organisatie anno 2023 te weerspiegelen.

Een werkgroep van het BO bereidde in 2022 ontwerpstatuten voor. Daarover werd extern juridisch advies ingewonnen. Aan de hand van het ontvangen advies werden de ontwerpstatuten verder op punt gesteld door het BO. De finale versie werd aan de leden van de AV bezorgd, op de AV 15/6/2023 worden de ontwerpstatuten ter goedkeuring voorgelegd.

Wat zit er in de pijplijn voor 2023

We wensen in te zetten op een betere toegankelijkheid. Daarom bekijken we hoe we de wachttijden aan het onthaal kunnen verkorten, zowel telefonisch als aan de balie. Een nieuwe telefooncentrale, een digitale aanmeldzuil en de mogelijkheid om online afspraken te maken voor patiënten zijn pistes die we momenteel bekijken.



Wijkgezondheidscentra in Gent



11
WGCa

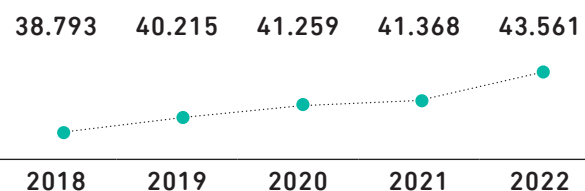


43.561
patiënten

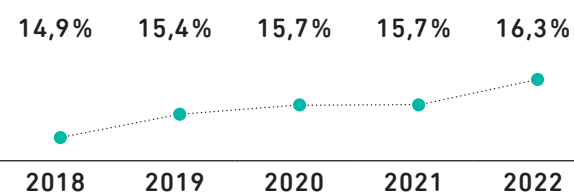


40.976
patiënten in forfait

Evolutie aantal patiënten



% van de inwoners van de stad in WGCa



De 11 **Gentse WGCa** werken nauw samen om hun kwaliteit van zorg te verhogen, de gezondheid van alle inwoners van Gent te bevorderen en de gezondheidsongelijkheid te verkleinen. In 2022 zetten we stappen om die **samenwerking efficiënter en doelgerichter** te maken:

- We maakten een **beleidsplan** voor de periode 2023-2025. Een aantal doelen staan in het teken van een betere samenwerking met partners in de zorg- en welzijnssector en Stad Gent. Andere doelen betreffen het verhogen van de (mentale) gezondheid en de gezondheidsvaardigheden van onze patiënten en wijkbewoners. Nog andere focussen op het verbeteren van onze kwaliteit van zorg en personeelsbeleid.
- We ontwikkelden een **communicatieplan** voor de komende jaren. Hiermee beogen we een correcte kennis van ons model en aanbod bij externen, willen we onze stem krachtiger laten klinken en beter zichtbaar zijn voor onze stakeholders.
- We startten een proces om uit te zoeken hoe we op een juridisch, fiscaal en arbeidswettelijk correcte manier met meerdere wijkgezondheidscentra **medewerkers** kunnen **delen**. Een eerste stap hierin is het proefproject 'intercultureel bemiddelaar', dat in 2021 dankzij de steun van de federale overheid opgestart werd. Drie ICB'ers kunnen de zorgverstrekkers bijstaan tijdens hun consulten, dit respectievelijk in het Bulgaars, Dari/Pasjtoe en Turks.

De Gentse WGCa zijn een **betrouwbare partner**, om mee na te denken over het gezondheidsbeleid en om diverse projecten over gezondheid op te zetten. We zijn vertegenwoordigd in stadsfora zoals de Gezondheidsraad, SOGA, stuurgroep Mondzorg, het PAKT, ... en werkten in 2022 mee aan stedelijke projecten, zoals de 'Maand van de tand' en de '10-daagse van de Veerkracht'. Daarnaast nemen we ook een actieve rol op in de Zorgraad van Eerstelijnszone Gent.

Meer info op www.gentsewijkgezondheidscentra.be
en op www.facebook.com/degentsewijkgezondheidscentra



wijkgezondheidscentrum
Botermarkt

Jaarverslag 2022

In wijkgezondheidscentrum Botermarkt staat een team van 49 medewerkers in voor interdisciplinaire eerstelijnsgezondheidszorg. We werken aan kwaliteitsvolle en toegankelijke zorg voor iedereen in het werkingsgebied: Ledeberg, Gent Zuid, en een deel van Melle en Merelbeke (tot aan R4-Ringvaart).

Het forfaitaire betalingssysteem, waarmee we werken, garandeert de financiële toegankelijkheid van onze eerstelijnszorg

Naast de preventie en curatieve zorgen zet het wijkgezondheidscentrum zich in om de gezondheid en de leefomgeving in de wijk te verbeteren.

Hundelgemsesteenweg 145, 9050 Ledeberg
contact: Stephanie Van den Braembussche
09 232 32 33 – info@wgcbotermarkt.be
ON: BE 0420.655.346 – RPR Gent, afdeling Gent

www.wgcbotermarkt.be
www.facebook.com/wgcbotermarkt

Visie op zorg

Toewijsverpleegkundige

In 2022 ging het verpleegkundig team, ondersteunt door de werkgroep zorg, aan de slag om de "toewijsverpleegkundige" in ons wijkgezondheidscentrum een plaats te geven.

Van de toewijsverpleegkundige wordt verwacht een totaalbeeld te hebben over de patiënt en aanspreekpunt te zijn voor zowel patiënt, mantelzorgers, externe diensten als alle disciplines hier in huis met in het bijzonder de vaste arts. De Toewijsverpleegkundige vormt als het ware een tandem met de arts.

Het was een uitdaging om ons op ongekende terreinen te begeven.

Maar we hebben als team wel het gevoel dat we een betere kwalitatieve zorg op maat bieden.

EN DAT IS WAARVOOR WE HET DOEN!



Eerstelijnspsychologen (ELP)

Er beweegt heel wat in het landschap van de geestelijke gezondheidszorg en ook wij zijn op die boot gesprongen. Daarom hebben wij ons geregistreerd als vindplaats voor ELP. Momenteel zijn er 2 ELP aan de slag binnen ons centrum. Séverine richt zich naar jongeren van 10 tot en met 23 jaar die bij haar terecht kunnen om te spreken over hun bezorgdheden en problemen. Dat kan zijn naar aanleiding van een concrete gebeurtenis of van meer vage klachten. Lieze is vroedvrouw en klinisch psycholoog. Ze biedt psychologische en pedagogische ondersteuning aan voor wensouders, toekomstige ouders en ouders van jonge kinderen.

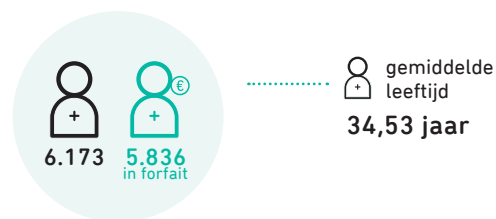
Community Health Work

Community Health Workers hebben de taak om mensen in maatschappelijk kwetsbare situaties de nodige begeleiding te geven en de weg te wijzen naar en in het welzijns- en zorglandchap. Dit landschap is vaak versnipperd en complex.

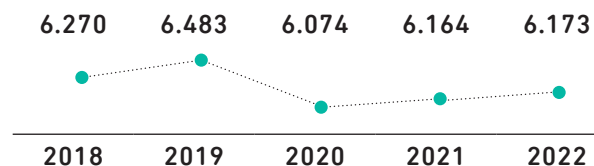
In ons wijkgezondheidscentrum hanteren we een brede visie op zorg en welzijn. Daarom werken we graag samen met een vaste community health worker die wekelijks aanwezig in ons centrum. Deze CHW vormt voor de medewerkers een vast aanspreekpunt. De CHW wordt ingeschakeld wanneer er gebotst wordt op de grenzen van de hulpverlening die kan geboden worden in het wijkgezondheidscentrum. Bv: Meezoeken naar een geschikte opleiding Nederlands, samen op bezoek gaan naar de mutualiteit, aanwezig zijn bij een slecht nieuws gesprek om nadien de patiënt en zijn context extra psychosociaal te kunnen ondersteunen, op huisbezoek voorzichtig een gesprek rond 'hygiëne' openen, samen bezoeken brengen bij de politie om een ongeval te melden, ... Het is werk op maat!

Terugblikken in cijfers

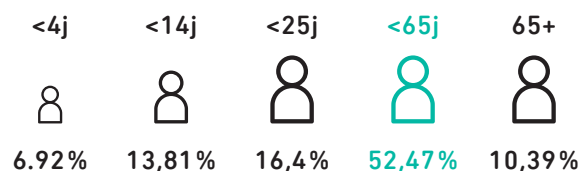
Patiënten



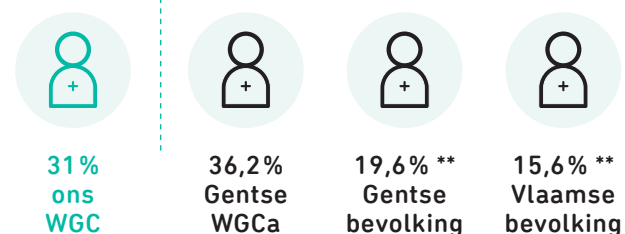
Evolutie aantal patiënten



Patiënten in leeftijdscategorieën

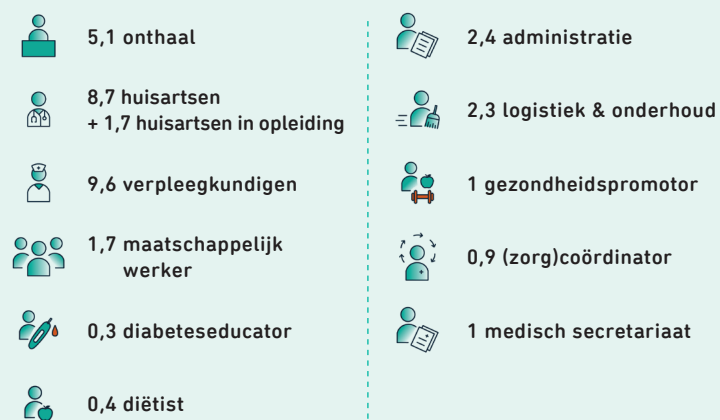


Percentage patiënten met een verhoogde tegemoetkoming *



* verhoogde tegemoetkoming als ruwe indicator van armoede
** IMA-Atlas 2021

Team



aantal VTE per discipline

Gezondheidspromotie in de wijk

Wijkgezondheidscentrum Botermarkt werkt mee aan het gezondheidsbeleid van de wijk. We hebben hierbij aandacht voor kwetsbare groepen. Samen met de lokale overheid en diverse actoren uit de zorg- en welzijnssector worden gezondheidsbehoeften in de wijk opgespoord en aangepakt.

Het WGC neemt hiervoor deel aan meerdere intersectorale wijknetwerken en overlegfora, zoals het wijkatelier psychische kwetsbaarheid en zette in 2022 in op acties en projecten:

Mondzorg

Afgelopen jaar werd samengewerkt met de mondhygiëniste van CEMOB VZW. In samenwerking met de gezondheidspromotor kwamen mooie partnerschappen in de wijk tot stand. Een voorbeeld: We experimenteerden met het introduceren van 'mondzorg' tijdens de kleuterconsulten van het CLB op een lagere school in de wijk. Er werd tot nu toe niet systematisch in de mondjes van de kleuters gekeken. De kleuterjuffen gingen in de klas ook aan de slag met, door ons aangeleverde, les-pakketjes. De kleuters kwamen op bezoek in ons centrum en we sloten de samenwerking af met een ouder-kind 'poets-moment' op school.

Partners evalueerden deze combinatie van acties als positief. Dit herhalen we volgend jaar opnieuw! We delen onze positieve ervaringen in de wijk om ook andere scholen en hun CLB aan te sporen het thema mondzorg op te nemen in hun CLB-consulten, lespakketten en oudermomenten!



Troostplek

Er werd het voorbije jaar getimmerd aan de troostplek in Ledeborg, letterlijk en figuurlijk. In samenwerking met buurtbewoners werd de troostplek opgebouwd en afgewerkt. We organiseerden ook driewekelijks troostwandelingen op de plek. De troostwandelingen brengen buurtbewoners met elkaar in verbinding rond het thema rouw en verdriet. Verbondenheid, delen van verdriet en symbolen zoeken om moeilijke emoties te uiten vormen de hoekstenen van deze wandelingen. Het verhaal van de troostplek is nog niet af. Er wordt gewerkt aan een nieuwsbrief, extra activiteiten (muziek, lotgenootcontacten ...), onderhoud van de troostplek, ... De meeste aandacht gaat naar het participatieve traject dat we doorheen al deze initiatieven lopen met buurtbewoners. Want de troostplek krijgt pas echt 'zin' als die voor en door de buurt wordt gedragen. Zeer zinvol, maar ook een grote uitdaging voor de toekomst!

